

# Manual de servicio de Dell™ Latitude™ 2100

[Manipulación del equipo](#)

[Adición y colocación de piezas](#)

[Especificaciones](#)


[Diagnósticos](#)

[Contraseñas](#)

[Programa de configuración del sistema](#)

---

## Notas, precauciones y avisos

 **NOTA:** una NOTA proporciona información importante que le ayudará a utilizar mejor el equipo.

 **PRECAUCIÓN:** un mensaje de PRECAUCIÓN indica la posibilidad de daños en el hardware o la pérdida de datos si no se siguen las instrucciones.

 **AVISO:** un mensaje de AVISO indica el riesgo de daños materiales, lesiones o incluso la muerte.

Si ha adquirido un equipo Dell™ de la serie n, las referencias a los sistemas operativos Microsoft® Windows® que aparezcan en este documento no serán aplicables.

---

**La información contenida en este documento puede modificarse sin previo aviso.**

© 2009 Dell Inc. Todos los derechos reservados.

Queda estrictamente prohibida la reproducción de este material en cualquier forma sin la autorización por escrito de Dell Inc.

Marcas comerciales utilizadas en este texto: *Dell*, el logotipo de *DELL*, *Latitude*, *TravelLite*, *Wi-Fi Catcher* y *ExpressCharge* son marcas comerciales de Dell Inc.; *Intel*, *Pentium*, *Celeron*, *Intel Atom* y *Core* son marcas comerciales o marcas comerciales registradas de Intel Corporation; *Bluetooth* es una marca comercial registrada propiedad de Bluetooth SIG, Inc. y la utiliza Dell bajo licencia; *TouchStrip* es una marca comercial de Zvetco Biometrics, LLC; *Blu-ray Disc* es una marca comercial de Blu-ray Disc Association; *Microsoft*, *Windows*, *Windows Server*, *MS-DOS*, *Aero*, *Windows Vista* y el botón de inicio de *Windows Vista* son marcas comerciales o marcas comerciales registradas de Microsoft Corporation en los Estados Unidos o en otros países; *Adobe*, el logotipo de *Adobe* y *Adobe Flash Player* son marcas comerciales de Adobe Systems Incorporated.

Otras marcas y otros nombres comerciales pueden utilizarse en este documento para hacer referencia a las entidades que los poseen o a sus productos. Dell Inc. renuncia a cualquier interés sobre la propiedad de marcas y nombres comerciales que no sean los suyos.

Junio de 2009 Rev. A00

[Regresar a la página de contenido](#)

## Programa de configuración del sistema

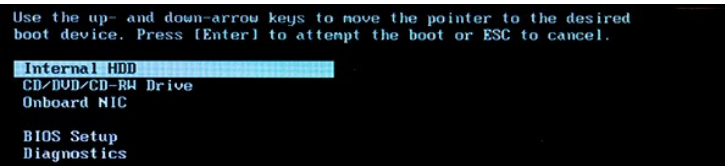
Manual de servicio de Dell™ Latitude™ 2100

- [Menú <F12>](#)
- [Acceso al programa de configuración del sistema](#)

---

### Menú <F12>

Pulse <F12> cuando aparezca el logotipo de Dell para ejecutar un menú de inicio alternativo con una lista de los dispositivos de inicio válidos para el equipo. Los dispositivos enumerados en el menú de inicio dependen de los dispositivos de inicio instalados en el equipo.



Este menú resulta útil si desea iniciar desde un dispositivo concreto o ejecutar el diagnóstico del sistema. El uso del menú de inicio no modifica el orden de inicio almacenado en el BIOS.

### Acceso al programa de configuración del sistema

Pulse <F2> para abrir el programa de configuración del sistema y cambiar los valores de configuración que el usuario puede definir. Si tiene problemas para abrir el programa de configuración del sistema con esta tecla, pulse <F2> cuando los LED del teclado parpadeen por primera vez.

[Regresar a la página de contenido](#)

[Regresar a la página de contenido](#)

## Diagnósticos

Manual de servicio de Dell™ Latitude™ 2100

- [Códigos de los indicadores luminosos de diagnóstico](#)
- [Códigos del indicador luminoso de batería](#)
- [Códigos de indicadores luminosos que no son POST](#)

### Códigos de los indicadores luminosos de diagnóstico


Los indicadores luminosos de diagnóstico se sitúan en dos zonas del equipo:

- 1 La parte inferior izquierda del reposamanos
- 1 La parte superior derecha del teclado




1	Indicador luminoso de alimentación	2	Indicador luminoso de actividad de la unidad de disco duro
3	Indicador luminoso de batería	4	Indicador luminoso de actividad de redes inalámbricas
5	Indicador luminoso de tecla numérica	6	Indicador luminoso de bloqueo de mayúsculas
7	Indicador luminoso de bloqueo de desplazamiento		

### Códigos del indicador luminoso de batería

Si el equipo está conectado a una toma eléctrica, el indicador luminoso  funciona del modo siguiente:








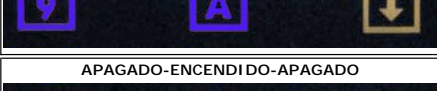
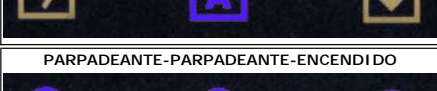
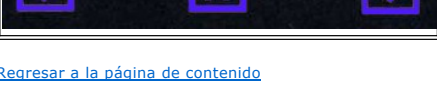
- 1 **Azul fijo:** la batería se está cargando.
- 1 **Azul intermitente:** la batería está casi cargada por completo.
- 1 **Naranja intermitente a gran velocidad y, a continuación, verde fijo:** la batería ha fallado de forma temporal.
- 1 **Naranja intermitente a gran velocidad:** la batería ha fallado de forma grave.

Si el equipo se utiliza con una batería, el indicador luminoso  funciona del modo siguiente:

- 1 **Apagado:** la batería está correctamente cargada o el equipo está apagado.
- 1 **Naranja intermitente:** la carga de la batería es baja.
- 1 **Naranja fijo:** la carga de la batería está muy baja.
- 1 **Naranja intermitente a gran velocidad y, a continuación, verde fijo:** la batería ha fallado de forma temporal.
- 1 **Naranja intermitente a gran velocidad:** la batería ha fallado de forma grave.

### Códigos que no son POST

Los indicadores luminosos de tecla numérica, bloqueo de mayúsculas y bloqueo de desplazamiento también se utilizan para diagnosticar los problemas que pueden producirse en una situación que no sea de POST.

Apariencia	Descripción	Paso siguiente
<p>ENCENDIDO-PARPADEANTE-PARPADEANTE</p> 	No hay ningún módulo SODIMM instalado.	<ol style="list-style-type: none"> <li>1. Instale módulos de memoria admitidos.</li> <li>2. Si ya hay memoria instalada, recoleque los módulos de uno en uno en cada ranura.</li> <li>3. Pruebe primero con una memoria de otro equipo que tenga la certeza de que funciona correctamente o sustituya la memoria.</li> <li>4. Sustituya la placa base.</li> </ol>
<p>PARPADEANTE-ENCENDIDO-ENCENDIDO</p> 	Error de la placa base.	<ol style="list-style-type: none"> <li>1. Vuelva a colocar el procesador.</li> <li>2. Sustituya la placa base.</li> <li>3. Sustituya el procesador.</li> </ol>
<p>PARPADEANTE-ENCENDIDO-PARPADEANTE</p> 	Error del panel LCD.	<ol style="list-style-type: none"> <li>1. Vuelva a colocar el cable del LCD.</li> <li>2. Sustituya el panel LCD.</li> <li>3. Sustituya la tarjeta de vídeo/placa base.</li> </ol>
<p>APAGADO-PARPADEANTE-APAGADO</p> 	Error de compatibilidad de memoria.	<ol style="list-style-type: none"> <li>1. Instale módulos de memoria compatibles.</li> <li>2. Si hay dos módulos instalados, extraiga uno y realice una prueba con el otro. Pruebe el módulo que ha extraído en la misma ranura. Pruebe la otra ranura con los dos módulos.</li> <li>3. Sustituya la memoria.</li> <li>4. Sustituya la placa base.</li> </ol>
<p>ENCENDIDO-PARPADEANTE-ENCENDIDO</p> 	Se ha detectado memoria con errores.	<ol style="list-style-type: none"> <li>1. Vuelva a colocar la memoria.</li> <li>2. Si hay dos módulos instalados, extraiga uno y realice una prueba con el otro. Pruebe el módulo que ha extraído en la misma ranura. Pruebe la otra ranura con los dos módulos.</li> <li>3. Sustituya la memoria.</li> <li>4. Sustituya la placa base.</li> </ol>
<p>APAGADO-PARPADEANTE-PARPADEANTE</p> 	Error del módem.	<ol style="list-style-type: none"> <li>1. Vuelva a colocar el módem.</li> <li>2. Sustituya el módem.</li> <li>3. Sustituya la placa base.</li> </ol>
<p>PARPADEANTE-PARPADEANTE-PARPADEANTE</p> 	Error de la placa base.	<ol style="list-style-type: none"> <li>1. Sustituya la placa base.</li> </ol>
<p>PARPADEANTE-PARPADEANTE-APAGADO</p> 	Error de la ROM opcional.	<ol style="list-style-type: none"> <li>1. Vuelva a colocar el dispositivo.</li> <li>2. Sustituya el dispositivo.</li> <li>3. Sustituya la placa base.</li> </ol>
<p>APAGADO-ENCENDIDO-APAGADO</p> 	Error del dispositivo de almacenamiento.	<ol style="list-style-type: none"> <li>1. Vuelva a colocar la unidad de disco duro y la unidad óptica.</li> <li>2. Pruebe primero el equipo sólo con la unidad de disco duro y después sólo con la unidad óptica.</li> <li>3. Sustituya el dispositivo que está provocando el error.</li> <li>4. Sustituya la placa base.</li> </ol>
<p>PARPADEANTE-PARPADEANTE-ENCENDIDO</p> 	Error de la tarjeta de vídeo.	<ol style="list-style-type: none"> <li>1. Sustituya la placa base.</li> </ol>

[Regresar a la página de contenido](#)

[Regresar a la página de contenido](#)

## Adición y colocación de piezas

Manual de servicio de Dell™ Latitude™ 2100

- [Batería](#)
- [Panel de acceso](#)
- [Batería de tipo botón](#)
- [Disipador de calor](#)
- [Soporte de la unidad de disco duro](#)
- [Embelledor de la pantalla](#)
- [Panel de la pantalla](#)
- [Soportes de la pantalla](#)
- [Cable de alimentación de CC](#)
- [Cubierta de las bisagras](#)
- [Teclado](#)
- [Memoria](#)
- [Tarjeta WLAN](#)
- [Unidad de disco duro](#)
- [Ensamblaje de la pantalla](#)
- [Placa LED de la pantalla](#)
- [Cable de la pantalla](#)
- [Bisagras de la pantalla](#)
- [Placa base](#)
- [Tarjeta interna con tecnología inalámbrica Bluetooth®](#)

---

[Regresar a la página de contenido](#)

[Regresar a la página de contenido](#)

## Contraseñas

### Manual de servicio de Dell™ Latitude™ 2100

- [Uso de una contraseña del sistema](#)
- [Uso de una contraseña de administrador](#)
- [Uso de una contraseña de la unidad de disco duro](#)

Las contraseñas no están activadas de fábrica. Debe activar esta función en la configuración del sistema si desea utilizar una contraseña. Si olvida una contraseña, visite [www.support.dell.com](http://www.support.dell.com) para buscar información acerca de cómo eliminar una contraseña del equipo.

Tanto una contraseña del sistema como una contraseña de administrador o una contraseña de la unidad de disco duro pueden evitar el acceso no autorizado al equipo, aunque cada una lo hace de distinta manera. En la tabla siguiente se identifican los tipos y funciones de las contraseñas disponibles en el equipo.

Tipo de contraseña	Funciones
Sistema	Protege el equipo frente a accesos no autorizados.
Administrador	Proporciona a los administradores del sistema o a los integrantes del servicio técnico acceso a los equipos para repararlos o para volver a configurarlos.  Le permite restringir el acceso a la configuración del sistema de la misma manera que una contraseña del sistema restringe el acceso al equipo.  Puede utilizarse en lugar de la contraseña del sistema para proteger el equipo frente a accesos no autorizados.
Unidad de disco duro	Ayuda a proteger los datos de la unidad de disco duro o de una unidad de disco duro externa (si se usa una) frente a accesos no autorizados.


Las contraseñas proporcionan un alto nivel de seguridad para los datos contenidos en el equipo o en la unidad de disco duro. Sin embargo, no son infalibles. Si requiere más seguridad, debe utilizar formas adicionales de protección, como tarjetas inteligentes, programas de cifrado de datos o dispositivos con PC Card con funciones de cifrado.

## Uso de una contraseña del sistema

La contraseña del sistema le permite proteger el equipo frente a accesos no autorizados. Después de asignar una contraseña del sistema, deberá escribirla cada vez que encienda el equipo. Siempre que encienda el equipo, aparecerá el siguiente mensaje:

```
Please type in the system or administrator password and press <Enter>.
(Escriba la contraseña del sistema o la contraseña de administrador y pulse <Intro>.)
```

Para continuar, escriba la contraseña (que no debe tener más de ocho caracteres). Si no se introduce una contraseña en el espacio de 2 minutos, el equipo volverá al estado operativo anterior.


 **NOTA:** si desactiva la contraseña de administrador, también se desactivará la contraseña del sistema.


Si tiene asignada una contraseña de administrador, puede utilizarla en lugar de la del sistema. El equipo no le pide de forma específica la contraseña de administrador.

## Uso de una contraseña de administrador

La contraseña de administrador está diseñada para permitir a los administradores de sistemas o a los integrantes del servicio técnico el acceso a los equipos de modo que puedan repararlos o volverlos a configurar. Los administradores o técnicos pueden asignar contraseñas de administrador idénticas a grupos de equipos, permitiendo al usuario asignar la contraseña del sistema.

Si establece una contraseña de administrador, la opción **Configure Setup** (Ajustes de configuración) estará disponible en la configuración del sistema. La opción **Configure Setup** (Ajustes de configuración) permite restringir el acceso a la configuración del sistema de la misma manera que una contraseña del sistema restringe el acceso al equipo. Se puede utilizar la contraseña de administrador en lugar de la contraseña del sistema. Siempre que se le pida la contraseña del sistema, podrá escribir la contraseña de administrador en su lugar.

 **NOTA:** si desactiva la contraseña de administrador, también se desactivará la contraseña del sistema.

 **NOTA:** la contraseña de administrador permite el acceso al equipo, pero no a la unidad de disco duro si dicha unidad tiene asignada una contraseña.

## Uso de una contraseña de la unidad de disco duro

La contraseña de la unidad de disco duro ayuda a proteger los datos almacenados en la unidad frente al acceso de personas no autorizadas. También puede asignar una contraseña para una unidad de disco duro externa (si se utiliza una), que puede ser la misma o diferente a la de la unidad de disco duro principal.

Después de asignar una contraseña a la unidad de disco duro, deberá introducirla cada vez que encienda el equipo y también cada vez que éste reanude el funcionamiento normal desde el modo de espera. Si la contraseña de la unidad de disco duro está activada, aparecerá el siguiente mensaje cada vez que encienda el equipo:

```
Hard-disk #*****-****, the system Primary HDD, is
protected by a password authentication system. You cannot
access data on this hard drive without the correct password.
Please type in the hard-disk drive password and press <Enter>.
(La unidad #*****-****, la unidad de disco duro principal del sistema, está protegida por un sistema de autenticación de
contraseñas. No podrá acceder a los datos de esta unidad de disco duro sin la contraseña correcta. Escriba la contraseña de la
unidad de disco duro y pulse <Intro>.)
```


Para continuar, escriba la contraseña (que no debe tener más de ocho caracteres). Pulse <Esc> para que el equipo vuelva al estado operativo anterior. Si no se teclea una contraseña en el espacio de 2 minutos, el equipo regresará a su estado operativo anterior.

Si escribe una contraseña incorrecta, aparecerá el siguiente mensaje:

```
Invalid password (Contraseña no válida)
[Press Enter to retry]
(Pulse Intro para volver a intentarlo)
```

Si no se introduce la contraseña correcta en tres intentos, el equipo intentará iniciarse desde otro dispositivo de arranque si la opción **Boot First Device** (Primer dispositivo de inicio) de la configuración del sistema se ha establecido para permitir el inicio desde otro dispositivo. Si no se configura la opción **Boot First Device** (Primer dispositivo de inicio) para permitir que el equipo se inicie desde otro dispositivo, el equipo volverá al estado operativo en que se encontraba cuando se encendió.

Si la contraseña de la unidad de disco duro, la contraseña de la unidad de disco duro externa y la contraseña del sistema son la misma, el equipo le pedirá sólo la contraseña del sistema. Si la contraseña de la unidad de disco duro es distinta a la contraseña del sistema, el equipo pedirá ambas contraseñas. El uso de dos contraseñas distintas proporciona mayor seguridad.

 **NOTA:** la contraseña de administrador permite el acceso al equipo, pero no a la unidad de disco duro si está protegida mediante una contraseña.



[Regresar a la página de contenido](#)

[Regresar a la página de contenido](#)

## Especificaciones

### Manual de servicio de Dell™ Latitude™ 2100

- [Procesador](#)
- [Lector de tarjetas de memoria Secure Digital \(SD\)](#)
- [Memoria](#)
- [Comunicaciones](#)
- [Audio](#)
- [Teclado](#)
- [Batería](#)
- [Características físicas](#)
- [Información del sistema](#)
- [Puertos y conectores](#)
- [Vídeo](#)
- [Pantalla](#)
- [Superficie táctil](#)
- [Cámara](#)
- [Adaptador de CA](#)
- [Especificaciones ambientales](#)

 **NOTA:** las ofertas pueden variar según la región. Para obtener más información sobre la configuración del equipo, haga clic en el botón de inicio  (o en **Inicio** en Windows XP)→ **Ayuda y soporte técnico** y, a continuación, seleccione la opción para ver la información de su equipo.

Procesador	
Tipo de procesador	Intel® Atom™ N270
Velocidad de CPU	1,60 GHz
Velocidad del bus	533 MHz
Caché L1	32 KB
Caché L2	512 KB

Información del sistema	
Conjunto de chips del sistema	Conjunto de chips Intel 94GSE
Amplitud del bus de datos	64 bits
Amplitud del bus de DRAM	64 bits
Amplitud del bus de direcciones del procesador	36 bits
EPROM flash	SPI de 32 Mbits

Lector de tarjetas de memoria Secure Digital (SD)	
Tarjetas admitidas	SD, SDIO, SD HC, Mini SD (con adaptador)

Memoria	
Conectores para módulos de memoria	Dos zócalos SODIMM
Capacidades del módulo de memoria	1 GB, 2 GB
Tipo de memoria	DDR2 a 800 MHz; sólo memoria no ECC
Memoria mínima	1.024 MB
Memoria máxima	2.048 MB

Puertos y conectores	
Audio	Conector para micrófono y auriculares/altavoces estéreo
Adaptador de red	Conector RJ-45
USB	Tres conectores de 4 patas compatibles con USB 2.0
Vídeo	VGA

Comunicaciones	
Módem	Externo (opcional)
Adaptador de red	LAN Ethernet 10/100/1000 en la placa base
Modo inalámbrico	Minitarjeta de tamaño medio para WLAN, tecnología



inalámbrica WPAN Bluetooth®
-----------------------------

<b>Vídeo</b>	
Tipo de vídeo	Integrado
Controladora de vídeo	Intel Extreme
Bus de datos	Integrado
Salida de vídeo	Conector de vídeo
Memoria de vídeo	Hasta 128 MB de memoria compartida

<b>Audio</b>	
Tipo de audio	Códec de audio de alta definición de dos canales
Controladora de audio	Realtek ALC272
Conversión a estéreo	24 bits (de digital estéreo a analógico) 24 bits (de analógico estéreo a digital)
Interfaces:	
Interna	Audio de alta definición
Externa	Miniconector de micrófono, miniconector de auriculares o altavoces estéreo
Altavoces	Dos altavoces de 1 vatio y 4 ohmios
Amplificador de altavoz interno	Canal de 1 W a 4 ohmios
Micrófono interno	Un micrófono digital
Controles de volumen	Botones de control del volumen

<b>Pantalla</b>	
Tipo (TFT de matriz activa)	Pantalla táctil WSVGA o WSGA
Área activa X/Y	303,74 x 189,84 mm
Dimensiones:	
Altura	125,28 mm (4,93 pulgadas)
Anchura	222,72 mm (8,76 pulgadas)
Resolución máxima	1.024 x 576
Ángulo de funcionamiento	De 0° (cerrado) a 135°
Frecuencia de actualización	60 Hz
Ángulos de visión:	
Horizontal	40/40°
Vertical	10/30°
Separación entre píxeles (WSVGA)	0,2175

<b>Teclado</b>	
Número de teclas	84 (EE. UU. y Reino Unido); 85 (Brasil); 87 (Japón)
Distribución	QWERTY/AZERTY/Kanji

<b>Superficie táctil</b>	
Resolución de posición X/Y (modo de tabla de gráficos)	240 cpp
Tamaño:	
Anchura	Área activa del sensor de 61,8 mm (2,4 pulgadas)
Altura	Rectángulo de 34,9 mm (1,37 pulgadas)

<b>Cámara (opcional)</b>	
Resolución	640 x 480 píxeles (VGA)

<b>Batería</b>	
Tipo	3 celdas: 35 vatios hora 6 celdas: 56 vatios hora
Dimensiones:	
Profundidad	
Batería de iones de litio de 3 celdas	40,5 mm (1,57 pulgadas)
Batería de iones de litio de 6 celdas	48,1 mm (1,89 pulgadas)
Altura	
Batería de iones de litio de 3 celdas	23,2 mm (0,91 pulgadas)
Batería de iones de litio de 6 celdas	42,5 mm (1,67 pulgadas)
Anchura	
Batería de iones de litio de 3 celdas	204 mm (8,03 pulgadas)
Batería de iones de litio de 6 celdas	204 mm (8,03 pulgadas)
Peso	
Batería de iones de litio de 3 celdas	0,21 kg (0,41 libras)
Batería de iones de litio de 6 celdas	0,35 kg (0,77 libras)
Voltaje	
Batería de iones de litio de 3 celdas	14,8 V CC
Batería de iones de litio de 6 celdas	11,1 V CC
Tiempo de carga (aproximado) para la batería de iones de litio de 6 celdas	
Equipo apagado	Aproximadamente 1 hora al 80% de la capacidad Aproximadamente 2 horas al 100% de la capacidad
Vida útil (aproximada)	1 año
Intervalo de temperatura	
En funcionamiento	De 0 a 40 °C (de 32 a 104 °F)
Almacenamiento	De -10 a 65 °C (de 14 a 149 °F)
Batería de tipo botón	CR-2032

<b>Adaptador de CA</b>	
Tipo	65 vatios
Voltaje de entrada	100-240 V CA
Corriente de entrada (máxima)	1,5 A
Frecuencia de entrada	50-60 Hz
Corriente de salida	4,34 A (máximo en pulso de 4 segundos) 3,34 A (continua)
Potencia de salida	65 vatios
Voltaje nominal de salida	19,5 ±1,0 V CC
Intervalo de temperatura:	
En funcionamiento	De 0 a 35 °C (de 32 a 95 °F)
Almacenamiento	De -30 a 65 °C (de -22 a 149 °F)

<b>Características físicas</b>	
Altura:	
3 celdas	39,9-41,5 mm (1,57-1,63 pulgadas)
6 celdas	59,15-60,75 mm (2,32-2,39 pulgadas)
Anchura (3 y 6 celdas)	265 mm (10,4 pulgadas)
Profundidad:	
3 celdas	187 mm (7,36 pulgadas)
6 celdas	194,63 mm (7,66 pulgadas)
Peso (aproximado):	
3 celdas	1,42 kg (3,13 libras)
6 celdas	1,57 kg (3,47 libras)

<b>Especificaciones ambientales</b>	
Intervalo de temperatura:	
En funcionamiento	De 0 a 35 °C (de 32 a 95 °F)

Almacenamiento	De -40 a 65 °C (de -40 a 149 °F)
Humedad relativa (máxima):	
En funcionamiento	Del 10% al 90% (sin condensación)
Almacenamiento	Del 5% al 95% (sin condensación)
Vibración máxima (utilizando un espectro de vibración aleatoria que simula el entorno del usuario):	
En funcionamiento	0,66 GRMS
Almacenamiento	1,3 GRMS
Impacto máximo (medido con disco duro aparcado y 2 ms de pulso de media onda sinusoidal):	
En funcionamiento	140 G
Almacenamiento	163 G
Nivel de contaminación atmosférica:	G2 o menos de acuerdo con ANSI/ISA-S71.04-1985

[Regresar a la página de contenido](#)

[Regresar a la página de contenido](#)

## Batería

Manual de servicio de Dell™ Latitude™ 2100

**⚠ AVISO:** antes de manipular el interior del equipo, lea las instrucciones de seguridad suministradas con éste. Para obtener información adicional sobre prácticas recomendadas de seguridad, visite la página de inicio sobre el cumplimiento de normativas en [www.dell.com/regulatory\\_compliance](http://www.dell.com/regulatory_compliance).

---

### Extracción de la batería



**🔧 NOTA:** puede que tenga que instalar Adobe Flash Player desde [Adobe.com](http://Adobe.com) para poder ver las siguientes ilustraciones.

1. Siga los procedimientos que se describen en [Antes de manipular el interior del equipo](#).
2. Deslice el pestillo de liberación de la batería hasta la posición de desbloqueo.
3. Extraiga la batería del equipo.



[Regresar a la página de contenido](#)

[Regresar a la página de contenido](#)

## Teclado

### Manual de servicio de Dell™ Latitude™ 2100

**⚠ AVISO:** antes de manipular el interior del equipo, lea las instrucciones de seguridad suministradas con éste. Para obtener información adicional sobre prácticas recomendadas de seguridad, visite la página de inicio sobre el cumplimiento de normativas en [www.dell.com/regulatory\\_compliance](http://www.dell.com/regulatory_compliance).

---



**📌 NOTA:** puede que tenga que instalar Adobe Flash Player desde [Adobe.com](http://Adobe.com) para poder ver las siguientes ilustraciones.

## Extracción del teclado

1. Siga los procedimientos que se describen en [Antes de manipular el interior del equipo](#).
2. Extraiga la [batería](#) del equipo.
3. Extraiga los dos tornillos del teclado.
  
4. Abra la pantalla en un ángulo de 145 grados y coloque el equipo sobre su borde encima de la superficie de trabajo.
  
5. Presione con un instrumento de plástico acabado en punta en el orificio del tornillo.
  
6. Coloque el equipo horizontalmente sobre la superficie de trabajo.
  
7. Separe el teclado del equipo empezando por su esquina superior izquierda.
  
8. Déle la vuelta al teclado.
  
9. Abra el sujetador para cable de datos del teclado.
  
10. Desconecte el cable de datos del teclado.
  
11. Extraiga el teclado del equipo.

[Regresar a la página de contenido](#)

[Regresar a la página de contenido](#)

## Panel de acceso

Manual de servicio de Dell™ Latitude™ 2100

**⚠ AVISO:** antes de manipular el interior del equipo, lea las instrucciones de seguridad suministradas con éste. Para obtener información adicional sobre prácticas recomendadas de seguridad, visite la página de inicio sobre el cumplimiento de normativas en [www.dell.com/regulatory\\_compliance](http://www.dell.com/regulatory_compliance).

---

### Extracción del panel de acceso



**📌 NOTA:** puede que tenga que instalar Adobe Flash Player desde [Adobe.com](http://Adobe.com) para poder ver las siguientes ilustraciones.

1. Siga los procedimientos que se describen en [Antes de manipular el interior del equipo](#).
2. Extraiga la [batería](#) del equipo.
3. Extraiga el [teclado](#) del equipo.
4. Extraiga los tres tornillos del panel de acceso del equipo.
  
5. Cierre la pantalla y dé la vuelta al equipo.
  
6. Extraiga los cuatro tornillos del panel de acceso.
  
7. Separe con cuidado la esquina posterior del panel de acceso del reposamanos de plástico.
  
8. Desenganche con un instrumento acabado en punta o un destornillador de cabeza plana los sujetadores de plástico que fijan la parte posterior del panel de acceso al equipo.
  
9. Extraiga el panel de acceso, asegurándose de desenganchar los sujetadores de plástico del lado frontal del equipo.



[Regresar a la página de contenido](#)

[Regresar a la página de contenido](#)

## Memoria

Manual de servicio de Dell™ Latitude™ 2100

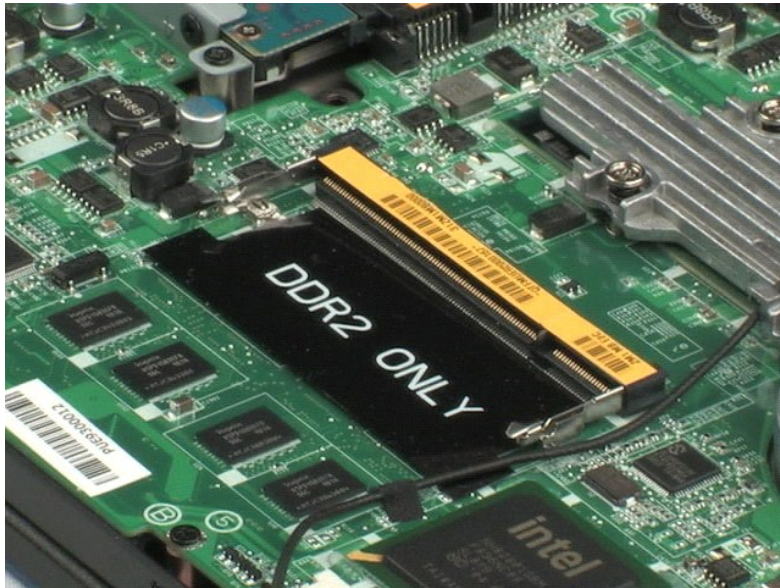
**AVISO:** antes de manipular el interior del equipo, lea las instrucciones de seguridad suministradas con éste. Para obtener información adicional sobre prácticas recomendadas de seguridad, visite la página de inicio sobre el cumplimiento de normativas en [www.dell.com/regulatory\\_compliance](http://www.dell.com/regulatory_compliance).



**NOTA:** puede que tenga que instalar Adobe Flash Player desde [Adobe.com](http://Adobe.com) para poder ver las siguientes ilustraciones.

1. Siga los procedimientos que se describen en [Antes de manipular el interior del equipo](#).
2. Extraiga la [batería](#) del equipo.
3. Extraiga el [teclado](#) del equipo.
4. Extraiga el [panel de acceso](#) del equipo.
5. Abra con cuidado los sujetadores de retención del módulo de memoria.

6. Extraiga el módulo de memoria del equipo.



[Regresar a la página de contenido](#)



[Regresar a la página de contenido](#)

## Batería de tipo botón

Manual de servicio de Dell™ Latitude™ 2100

**⚠ AVISO:** antes de manipular el interior del equipo, lea las instrucciones de seguridad suministradas con éste. Para obtener información adicional sobre prácticas recomendadas de seguridad, visite la página de inicio sobre el cumplimiento de normativas en [www.dell.com/regulatory\\_compliance](http://www.dell.com/regulatory_compliance).

### Extracción de la batería de tipo botón



**📌 NOTA:** puede que tenga que instalar Adobe Flash Player desde [Adobe.com](http://Adobe.com) para poder ver las siguientes ilustraciones.

1. Siga los procedimientos que se describen en [Antes de manipular el interior del equipo](#).
2. Extraiga la [batería](#) del equipo.
3. Extraiga el [teclado](#) del equipo.
4. Extraiga el [panel de acceso](#) del equipo.
5. Utilizando un instrumento de plástico acabado en punta, levante con cuidado la batería de tipo botón de su ranura correspondiente en la placa base.
  
6. Extraiga la batería de tipo botón del equipo.



[Regresar a la página de contenido](#)

[Regresar a la página de contenido](#)

## Tarjeta de red de área local inalámbrica (WLAN)

Manual de servicio de Dell™ Latitude™ 2100

**⚠ AVISO:** antes de manipular el interior del equipo, lea las instrucciones de seguridad suministradas con éste. Para obtener información adicional sobre prácticas recomendadas de seguridad, visite la página de inicio sobre el cumplimiento de normativas en [www.dell.com/regulatory\\_compliance](http://www.dell.com/regulatory_compliance).

### Extracción de la tarjeta WLAN

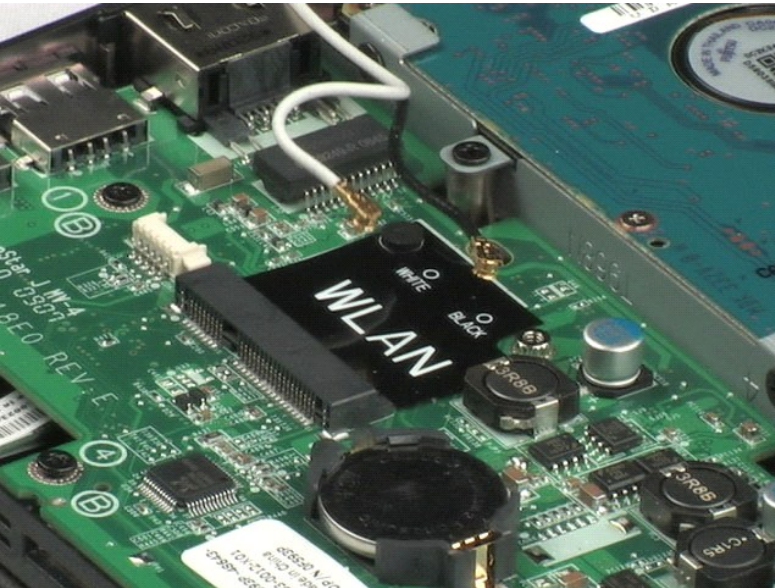


**📌 NOTA:** puede que tenga que instalar Adobe Flash Player desde [Adobe.com](http://Adobe.com) para poder ver las siguientes ilustraciones.

1. Siga los procedimientos que se describen en [Antes de manipular el interior del equipo](#).
2. Extraiga la [batería](#) del equipo.
3. Extraiga el [teclado](#) del equipo.
4. Extraiga el [panel de acceso](#) del equipo.
5. Desconecte los cables de antena WLAN de la tarjeta.

6. Extraiga el tornillo que fija el módulo WLAN al equipo.

7. Extraiga el módulo WLAN del equipo.



[Regresar a la página de contenido](#)

[Regresar a la página de contenido](#)

## Disipador de calor

Manual de servicio de Dell™ Latitude™ 2100

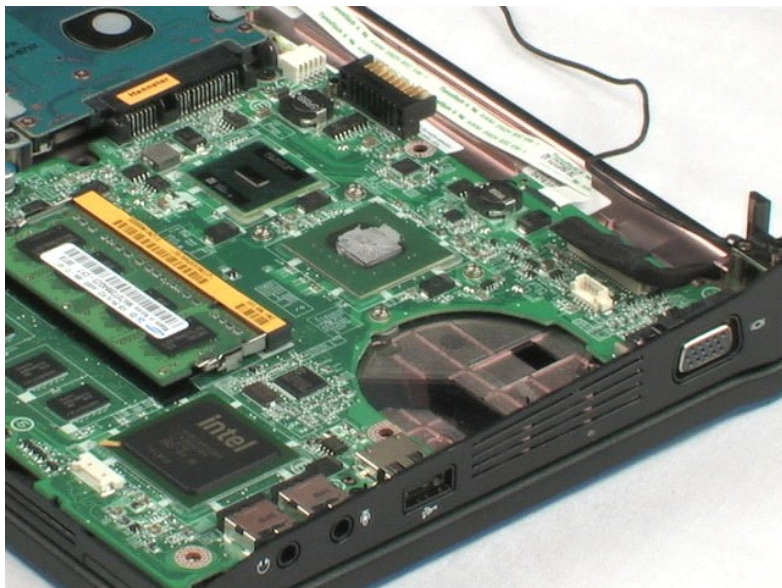
**⚠ AVISO:** antes de manipular el interior del equipo, lea las instrucciones de seguridad suministradas con éste. Para obtener información adicional sobre prácticas recomendadas de seguridad, visite la página de inicio sobre el cumplimiento de normativas en [www.dell.com/regulatory\\_compliance](http://www.dell.com/regulatory_compliance).

### Extracción del disipador de calor



**🔧 NOTA:** puede que tenga que instalar Adobe Flash Player desde [Adobe.com](http://Adobe.com) para poder ver las siguientes ilustraciones.

1. Siga los procedimientos que se describen en [Antes de manipular el interior del equipo](#).
2. Extraiga la [batería](#) del equipo.
3. Extraiga el [teclado](#) del equipo.
4. Extraiga el [panel de acceso](#) del equipo.
5. Desconecte el cable del altavoz y retírelo de su trayecto.
6. Desconecte el cable de alimentación del ventilador de la placa base.
7. Afloje los cuatro tornillos cautivos del disipador de calor.
8. Levante el disipador de calor y extráigalo del equipo.



[Regresar a la página de contenido](#)

[Regresar a la página de contenido](#)

## Unidad de disco duro

Manual de servicio de Dell™ Latitude™ 2100

**⚠ AVISO:** antes de manipular el interior del equipo, lea las instrucciones de seguridad suministradas con éste. Para obtener información adicional sobre prácticas recomendadas de seguridad, visite la página de inicio sobre el cumplimiento de normativas en [www.dell.com/regulatory\\_compliance](http://www.dell.com/regulatory_compliance).

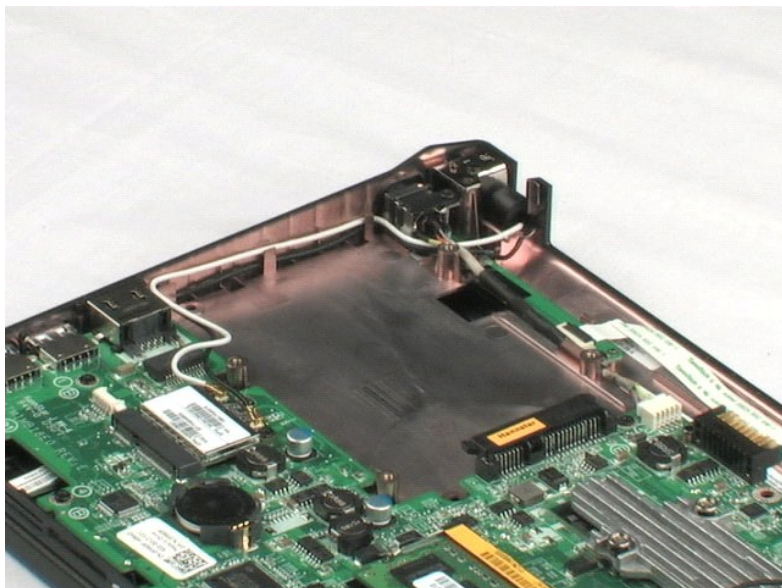
---

### Extracción de la unidad de disco duro



**🔧 NOTA:** puede que tenga que instalar Adobe Flash Player desde [Adobe.com](http://Adobe.com) para poder ver las siguientes ilustraciones.

1. Siga los procedimientos que se describen en [Antes de manipular el interior del equipo](#).
2. Extraiga la [batería](#) del equipo.
3. Extraiga el [teclado](#) del equipo.
4. Extraiga el [panel de acceso](#) del equipo.
5. Extraiga los cuatro tornillos que fijan la unidad de disco duro al equipo.
  
6. Deslice la unidad de disco duro hacia la parte lateral del equipo, desenganchándola de la placa base.
  
7. Levante la unidad de disco duro y extráigala del equipo.



[Regresar a la página de contenido](#)

[Regresar a la página de contenido](#)

## Soportes del disco duro

Manual de servicio de Dell™ Latitude™ 2100

**⚠ AVISO:** antes de manipular el interior del equipo, lea las instrucciones de seguridad suministradas con éste. Para obtener información adicional sobre prácticas recomendadas de seguridad, visite la página de inicio sobre el cumplimiento de normativas en [www.dell.com/regulatory\\_compliance](http://www.dell.com/regulatory_compliance).

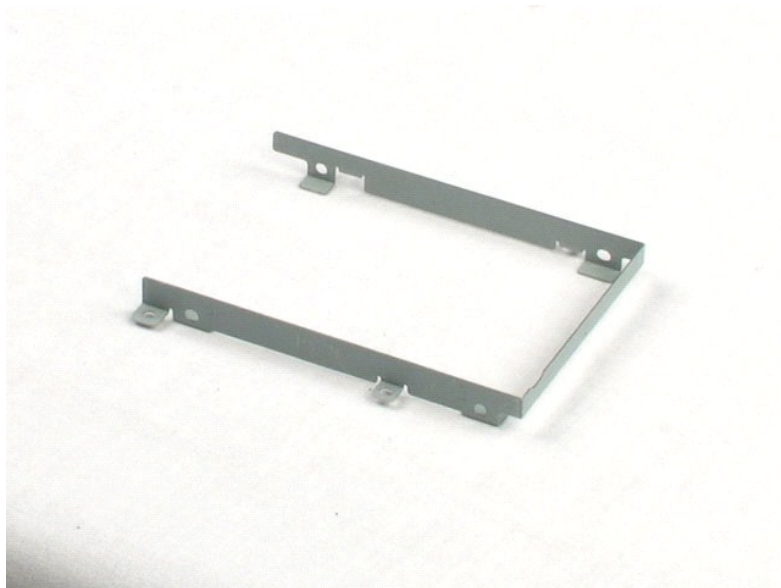
---

### Extracción del soporte de la unidad de disco duro



**📌 NOTA:** puede que tenga que instalar Adobe Flash Player desde [Adobe.com](http://Adobe.com) para poder ver las siguientes ilustraciones.

1. Siga los procedimientos que se describen en [Antes de manipular el interior del equipo](#).
2. Extraiga la [batería](#) del equipo.
3. Extraiga el [teclado](#) del equipo.
4. Extraiga el [panel de acceso](#) del equipo.
5. Extraiga la [unidad de disco duro](#) del equipo.
6. Extraiga los dos tornillos del soporte de la unidad de disco duro que fijan ésta a uno de los lados del soporte.
  
7. Gire la unidad de disco duro para ver los tornillos del lado opuesto.
  
8. Extraiga los dos tornillos restantes del soporte de la unidad de disco duro.
  
9. Extraiga la unidad de disco duro de su soporte.



[Regresar a la página de contenido](#)



[Regresar a la página de contenido](#)

## Ensamblaje de la pantalla

Manual de servicio de Dell™ Latitude™ 2100

**⚠ AVISO:** antes de manipular el interior del equipo, lea las instrucciones de seguridad suministradas con éste. Para obtener información adicional sobre prácticas recomendadas de seguridad, visite la página de inicio sobre el cumplimiento de normativas en [www.dell.com/regulatory\\_compliance](http://www.dell.com/regulatory_compliance).

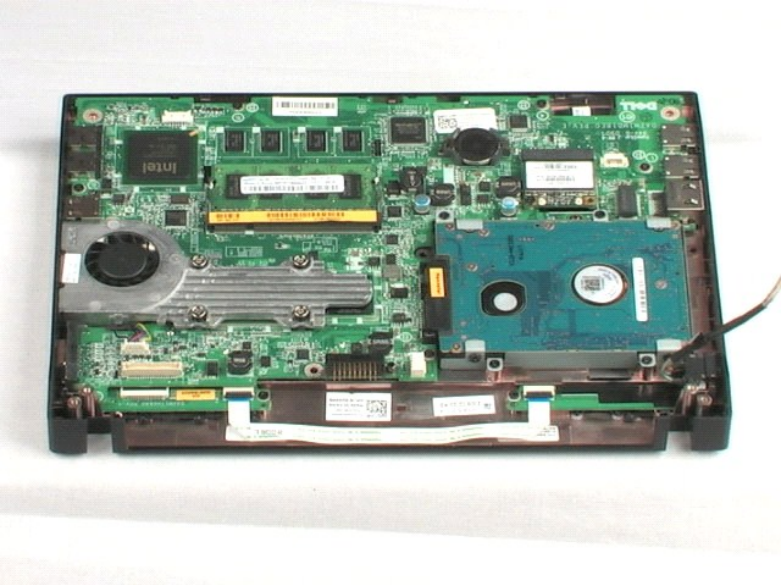
---

### Extracción del ensamblaje de la pantalla



**📌 NOTA:** puede que tenga que instalar Adobe Flash Player desde [Adobe.com](http://Adobe.com) para poder ver las siguientes ilustraciones.

1. Siga los procedimientos que se describen en [Antes de manipular el interior del equipo](#).
2. Extraiga la [batería](#) del equipo.
3. Extraiga el [teclado](#) del equipo.
4. Extraiga el [panel de acceso](#) del equipo.
5. Desconecte el cable del altavoz de la placa base y retírelo de su trayecto.
  
6. Desconecte el cable de datos de la pantalla de la placa base.
  
7. Desconecte el cable de alimentación de CC de la placa base.
  
8. Desconecte los cables de antena de la tarjeta WLAN y retírelos de su trayecto.
  
9. Deposite la base del equipo en una superficie plana y gire el ensamblaje de la pantalla a su posición de apertura.
  
10. Extraiga los dos tornillos que fijan el ensamblaje de la pantalla al equipo.
  
11. Deslice el ensamblaje de la pantalla hacia la base del equipo y retírelo del mismo.



[Regresar a la página de contenido](#)



[Regresar a la página de contenido](#)

## Embellecedor de la pantalla

Manual de servicio de Dell™ Latitude™ 2100

**⚠ AVISO:** antes de manipular el interior del equipo, lea las instrucciones de seguridad suministradas con éste. Para obtener información adicional sobre prácticas recomendadas de seguridad, visite la página de inicio sobre el cumplimiento de normativas en [www.dell.com/regulatory\\_compliance](http://www.dell.com/regulatory_compliance).

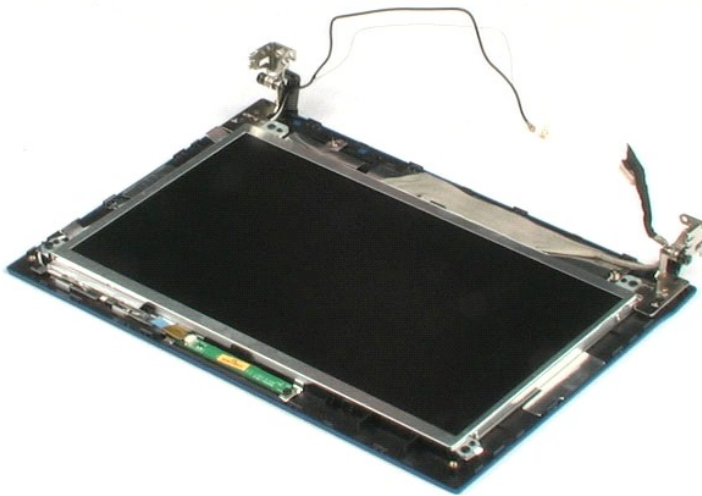
---

### Extracción del embellecedor de la pantalla



**📌 NOTA:** puede que tenga que instalar Adobe Flash Player desde [Adobe.com](http://Adobe.com) para poder ver las siguientes ilustraciones.

1. Siga los procedimientos que se describen en [Antes de manipular el interior del equipo](#).
2. Extraiga la [batería](#) del equipo.
3. Extraiga el [teclado](#) del equipo.
4. Extraiga el [panel de acceso](#) del equipo.
5. Extraiga el [ensamblaje de la pantalla](#) del equipo.
6. Levante y extraiga del embellecedor las cuatro cubiertas de goma de los tornillos con un instrumento de plástico acabado en punta.
7. Extraiga los cuatro tornillos que fijan el embellecedor al ensamblaje de la pantalla.
8. Empezando por su lado superior, levante con cuidado el borde del embellecedor del centro del ensamblaje de la pantalla.
9. Extraiga el embellecedor de la pantalla del ensamblaje de la pantalla.



[Regresar a la página de contenido](#)



[Regresar a la página de contenido](#)

## Placa LED de la pantalla

Manual de servicio de Dell™ Latitude™ 2100

**⚠ AVISO:** antes de manipular el interior del equipo, lea las instrucciones de seguridad suministradas con éste. Para obtener información adicional sobre prácticas recomendadas de seguridad, visite la página de inicio sobre el cumplimiento de normativas en [www.dell.com/regulatory\\_compliance](http://www.dell.com/regulatory_compliance).

### Extracción de la placa LED de la pantalla

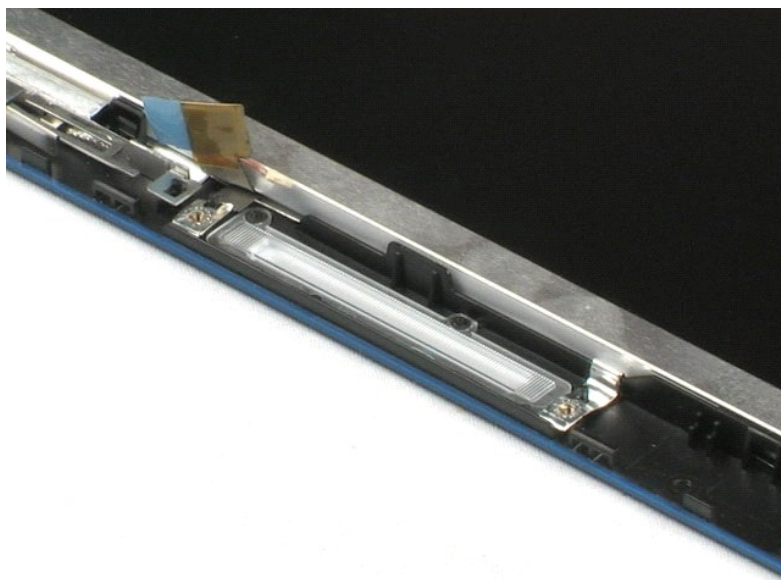


**📌 NOTA:** puede que tenga que instalar Adobe Flash Player desde [Adobe.com](http://Adobe.com) para poder ver las siguientes ilustraciones.

1. Siga los procedimientos que se describen en [Antes de manipular el interior del equipo](#).
2. Extraiga la [batería](#) del equipo.
3. Extraiga el [teclado](#) del equipo.
4. Extraiga el [panel de acceso](#) del equipo.
5. Extraiga el [ensamblaje de la pantalla](#) del equipo.
6. Extraiga el [embellecedor de la pantalla](#) del ensamblaje de la pantalla.
7. Desconecte el cable de datos de la placa LED de la pantalla.

8. Extraiga los dos tornillos que fijan la placa LED al ensamblaje de la pantalla.

9. Extraiga la placa LED del ensamblaje de la pantalla.



[Regresar a la página de contenido](#)

[Regresar a la página de contenido](#)

## Panel de la pantalla

Manual de servicio de Dell™ Latitude™ 2100

**⚠ AVISO:** antes de manipular el interior del equipo, lea las instrucciones de seguridad suministradas con éste. Para obtener información adicional sobre prácticas recomendadas de seguridad, visite la página de inicio sobre el cumplimiento de normativas en [www.dell.com/regulatory\\_compliance](http://www.dell.com/regulatory_compliance).

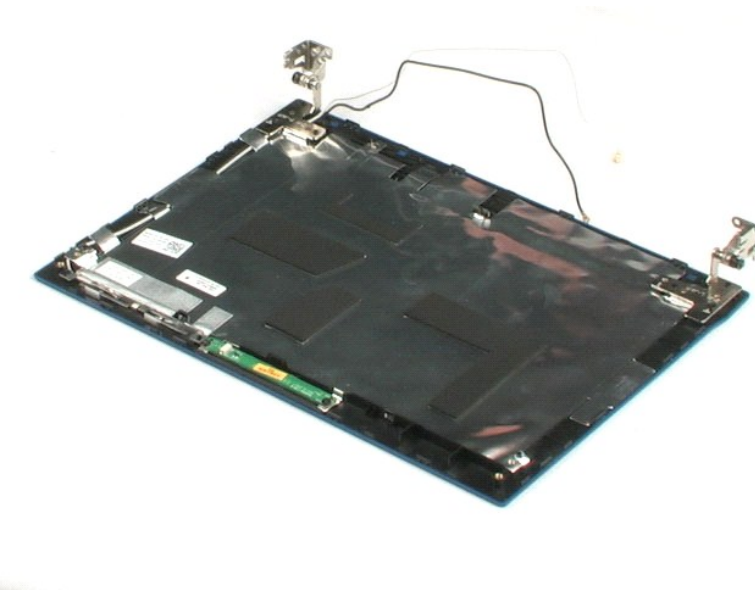
---

### Extracción del panel de la pantalla



**📌 NOTA:** puede que tenga que instalar Adobe Flash Player desde [Adobe.com](http://Adobe.com) para poder ver las siguientes ilustraciones.

1. Siga los procedimientos que se describen en [Antes de manipular el interior del equipo](#).
2. Extraiga la [batería](#) del equipo.
3. Extraiga el [teclado](#) del equipo.
4. Extraiga el [panel de acceso](#) del equipo.
5. Extraiga el [ensamblaje de la pantalla](#) del equipo.
6. Extraiga el [embellecedor de la pantalla](#) del ensamblaje de la pantalla.
7. Desconecte el cable de datos de la placa LED de la pantalla.
  
8. Afloje el tornillo del cable cautivo con toma de tierra.
  
9. Extraiga los cuatro tornillos que fijan el panel al ensamblaje de la pantalla.
  
10. Extraiga el panel del ensamblaje.



[Regresar a la página de contenido](#)

[Regresar a la página de contenido](#)

## Cable de la pantalla

Manual de servicio de Dell™ Latitude™ 2100

**⚠ AVISO:** antes de manipular el interior del equipo, lea las instrucciones de seguridad suministradas con éste. Para obtener información adicional sobre prácticas recomendadas de seguridad, visite la página de inicio sobre el cumplimiento de normativas en [www.dell.com/regulatory\\_compliance](http://www.dell.com/regulatory_compliance).

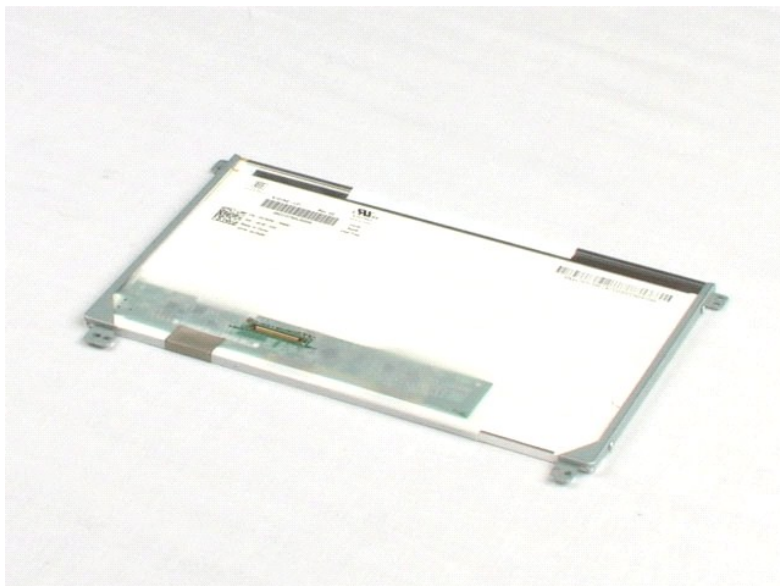
### Extracción del cable de la pantalla



**🔍 NOTA:** puede que tenga que instalar Adobe Flash Player desde [Adobe.com](http://Adobe.com) para poder ver las siguientes ilustraciones.

1. Siga los procedimientos que se describen en [Antes de manipular el interior del equipo](#).
2. Extraiga la [batería](#) del equipo.
3. Extraiga el [teclado](#) del equipo.
4. Extraiga el [panel de acceso](#) del equipo.
5. Extraiga el [ensamblaje de la pantalla](#) del equipo.
6. Extraiga el [embellecedor de la pantalla](#) del ensamblaje de la pantalla.
7. Extraiga el [panel de la pantalla](#) del ensamblaje.
8. Retire con cuidado la cinta adhesiva que fija el cable de datos de la pantalla al panel.

9. Desconecte y extraiga el cable de datos de la pantalla del panel.



[Regresar a la página de contenido](#)

[Regresar a la página de contenido](#)

## Soportes de la pantalla

Manual de servicio de Dell™ Latitude™ 2100

**⚠ AVISO:** antes de manipular el interior del equipo, lea las instrucciones de seguridad suministradas con éste. Para obtener información adicional sobre prácticas recomendadas de seguridad, visite la página de inicio sobre el cumplimiento de normativas en [www.dell.com/regulatory\\_compliance](http://www.dell.com/regulatory_compliance).

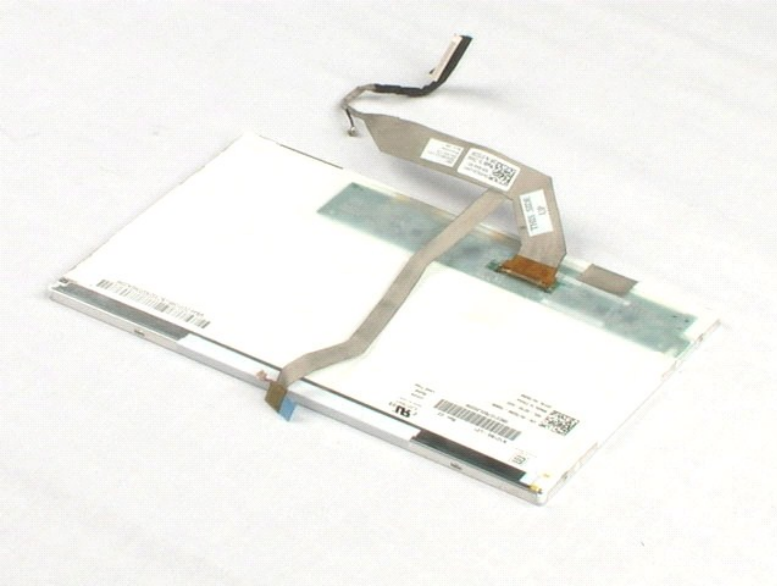
---

### Extracción de los soportes de la pantalla



**🔧 NOTA:** puede que tenga que instalar Adobe Flash Player desde [Adobe.com](http://Adobe.com) para poder ver las siguientes ilustraciones.

1. Siga los procedimientos que se describen en [Antes de manipular el interior del equipo](#).
2. Extraiga la [batería](#) del equipo.
3. Extraiga el [teclado](#) del equipo.
4. Extraiga el [panel de acceso](#) del equipo.
5. Extraiga el [ensamblaje de la pantalla](#) del equipo.
6. Extraiga el [embellecedor de la pantalla](#) del ensamblaje de la pantalla.
7. Extraiga el [panel de la pantalla](#) del ensamblaje.
8. Extraiga los dos tornillos que fijan el soporte de la pantalla a uno de los lados del panel.
  
9. Retire el soporte de la pantalla del panel.
  
10. Gire el panel de la pantalla para acceder al segundo soporte.
  
11. Extraiga los dos tornillos que fijan el soporte de la pantalla al otro lado del panel.
  
12. Extraiga el segundo soporte del panel de la pantalla.



[Regresar a la página de contenido](#)

[Regresar a la página de contenido](#)

## Placa base

Manual de servicio de Dell™ Latitude™ 2100

**⚠ AVISO:** antes de manipular el interior del equipo, lea las instrucciones de seguridad suministradas con éste. Para obtener información adicional sobre prácticas recomendadas de seguridad, visite la página de inicio sobre el cumplimiento de normativas en [www.dell.com/regulatory\\_compliance](http://www.dell.com/regulatory_compliance).

---

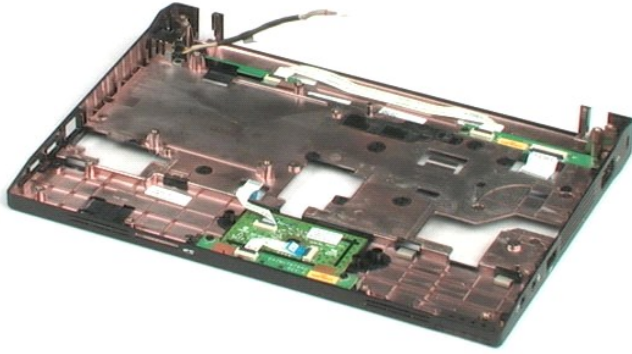
### Extracción de la placa base



**📌 NOTA:** puede que tenga que instalar Adobe Flash Player desde [Adobe.com](http://Adobe.com) para poder ver las siguientes ilustraciones.

1. Siga los procedimientos que se describen en [Antes de manipular el interior del equipo](#).
2. Extraiga la [batería](#) del equipo.
3. Extraiga el [teclado](#) del equipo.
4. Extraiga el [panel de acceso](#) del equipo.
5. Extraiga el [ensamblaje de la pantalla](#) del equipo.
6. Abra el sujetador que fija el cable de la almohadilla de contacto a la placa base.
  
7. Desconecte el cable de la almohadilla de contacto de la placa base.
  
8. Abra el sujetador que fija el cable de datos del panel de botones a la placa base.
  
9. Desconecte el cable de datos del panel de botones de la placa base.
  
10. Déle la vuelta al equipo.
  
11. Extraiga los seis tornillos que fijan la placa base al chasis del equipo.
  
12. Localice el lado de la placa base con los puertos USB conectados y levántelo del chasis. A continuación, extraiga la placa base del chasis y deposítela sobre una superficie plana y limpia.





[Regresar a la página de contenido](#)

[Regresar a la página de contenido](#)

## Cable de alimentación de CC

Manual de servicio de Dell™ Latitude™ 2100

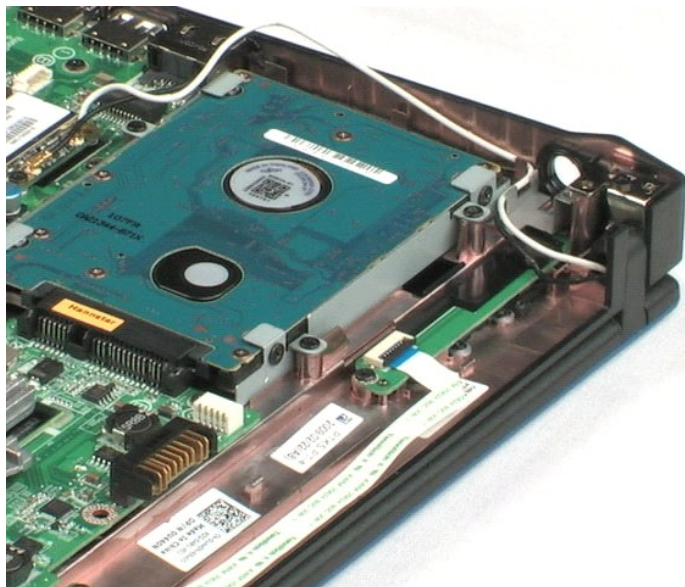
**⚠ AVISO:** antes de manipular el interior del equipo, lea las instrucciones de seguridad suministradas con éste. Para obtener información adicional sobre prácticas recomendadas de seguridad, visite la página de inicio sobre el cumplimiento de normativas en [www.dell.com/regulatory\\_compliance](http://www.dell.com/regulatory_compliance).

### Extracción del cable de alimentación de CC



**🔧 NOTA:** puede que tenga que instalar Adobe Flash Player desde [Adobe.com](http://Adobe.com) para poder ver las siguientes ilustraciones.

1. Siga los procedimientos que se describen en [Antes de manipular el interior del equipo](#).
2. Extraiga la [batería](#) del equipo.
3. Extraiga el [teclado](#) del equipo.
4. Extraiga el [panel de acceso](#) del equipo.
5. Desconecte el cable de alimentación de CC de la placa base.
  
6. Extraiga el tornillo que fija el conector del cable de alimentación de CC a la placa base.
  
7. Levante y extraiga el cable de alimentación de CC del equipo.



[Regresar a la página de contenido](#)

[Regresar a la página de contenido](#)

## Tarjeta interna con tecnología inalámbrica Bluetooth®

Manual de servicio de Dell™ Latitude™ 2100

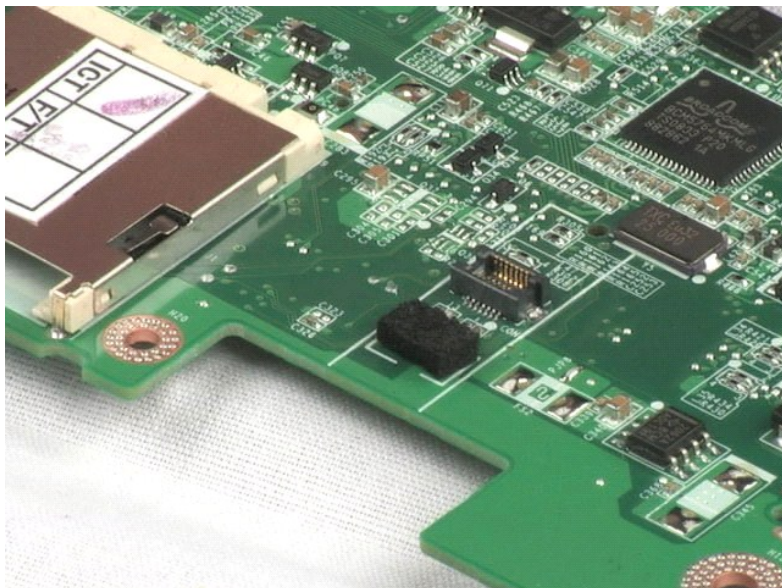
**⚠ AVISO:** antes de manipular el interior del equipo, lea las instrucciones de seguridad suministradas con éste. Para obtener información adicional sobre prácticas recomendadas de seguridad, visite la página de inicio sobre el cumplimiento de normativas en [www.dell.com/regulatory\\_compliance](http://www.dell.com/regulatory_compliance).

### Extracción de la tarjeta Bluetooth



**📌 NOTA:** puede que tenga que instalar Adobe Flash Player desde [Adobe.com](http://Adobe.com) para poder ver las siguientes ilustraciones.

1. Siga los procedimientos que se describen en [Antes de manipular el interior del equipo](#).
2. Extraiga la [batería](#) del equipo.
3. Extraiga el [teclado](#) del equipo.
4. Extraiga el [panel de acceso](#) del equipo.
5. Extraiga el [ensamblaje de la pantalla](#) del equipo.
6. Extraiga la [placa base](#) del equipo.
7. Sujete el módulo Bluetooth por sus lados, levántelo para extraerlo de la ranura y retírelo del equipo.



[Regresar a la página de contenido](#)

[Regresar a la página de contenido](#)

## Cubierta de las bisagras de la pantalla

Manual de servicio de Dell™ Latitude™ 2100

**⚠ AVISO:** antes de manipular el interior del equipo, lea las instrucciones de seguridad suministradas con éste. Para obtener información adicional sobre prácticas recomendadas de seguridad, visite la página de inicio sobre el cumplimiento de normativas en [www.dell.com/regulatory\\_compliance](http://www.dell.com/regulatory_compliance).

---

### Extracción de la cubierta de las bisagras de la pantalla



**🔧 NOTA:** puede que tenga que instalar Adobe Flash Player desde [Adobe.com](http://Adobe.com) para poder ver las siguientes ilustraciones.

1. Siga los procedimientos que se describen en [Antes de manipular el interior del equipo](#).
2. Extraiga la [batería](#) del equipo.
3. Extraiga el [teclado](#) del equipo.
4. Extraiga el [panel de acceso](#) del equipo.
5. Extraiga el [ensamblaje de la pantalla](#) del equipo.
6. Extraiga el [embellecedor de la pantalla](#) del equipo.
7. Gire y extraiga la cubierta de la bisagra.

8. Localice la otra cubierta de bisagra y repita el paso anterior.



[Regresar a la página de contenido](#)

[Regresar a la página de contenido](#)

## Bisagras de la pantalla

Manual de servicio de Dell™ Latitude™ 2100

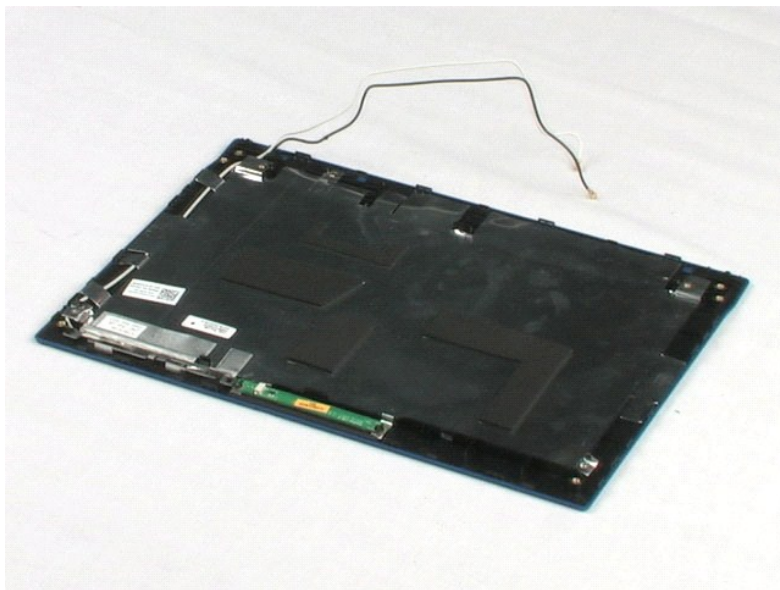
**⚠ AVISO:** antes de manipular el interior del equipo, lea las instrucciones de seguridad suministradas con éste. Para obtener información adicional sobre prácticas recomendadas de seguridad, visite la página de inicio sobre el cumplimiento de normativas en [www.dell.com/regulatory\\_compliance](http://www.dell.com/regulatory_compliance).

### Extracción de las bisagras de la pantalla



**📌 NOTA:** puede que tenga que instalar Adobe Flash Player desde [Adobe.com](http://Adobe.com) para poder ver las siguientes ilustraciones.

1. Siga los procedimientos que se describen en [Antes de manipular el interior del equipo](#).
2. Extraiga la [batería](#) del equipo.
3. Extraiga el [teclado](#) del equipo.
4. Extraiga el [panel de acceso](#) del equipo.
5. Extraiga el [ensamblaje de la pantalla](#) del equipo.
6. Extraiga el [embellecedor de la pantalla](#) del ensamblaje de la pantalla.
7. Extraiga el [panel de la pantalla](#) del ensamblaje.
8. Extraiga el tornillo que fija la bisagra de la pantalla al ensamblaje.
  
9. Levante y extraiga la bisagra de la pantalla del ensamblaje.
  
10. Repita el procedimiento anterior para extraer la segunda bisagra.



[Regresar a la página de contenido](#)

# Manipulación del equipo


## Manual de servicio de Dell™ Latitude™ 2100


- [Antes de manipular el interior del equipo](#)
- [Herramientas recomendadas](#)
- [Apagado del equipo](#)
- [Después de manipular el interior del equipo](#)


## Antes de manipular el interior del equipo


Aplice las pautas de seguridad que se describen a continuación para proteger el equipo de posibles daños y garantizar su seguridad personal. A menos que se especifique lo contrario, para cada procedimiento incluido en este documento se presuponen las condiciones siguientes:


- 1 Ha realizado los pasos descritos en [Manipulación del equipo](#).
- 1 Ha leído la información de seguridad que se incluye con el equipo.
- 1 Se puede cambiar un componente o, si se ha adquirido por separado, instalarlo realizando el procedimiento de extracción en orden inverso.

 **AVISO:** antes de manipular el interior del equipo, lea las instrucciones de seguridad suministradas con éste. Para obtener información adicional sobre prácticas recomendadas de seguridad, visite la página de inicio sobre el cumplimiento de normativas en [www.dell.com/regulatory\\_compliance](http://www.dell.com/regulatory_compliance).

 **PRECAUCIÓN:** sólo un técnico de servicio certificado debe realizar reparaciones en el equipo. La garantía no cubre los daños ocasionados por reparaciones que Dell no haya autorizado.

 **PRECAUCIÓN:** para evitar descargas electrostáticas, descargue la electricidad estática de su cuerpo mediante el uso de una muñequera de conexión a tierra o tocando periódicamente una superficie metálica sin pintar, como un conector de la parte posterior del equipo.

 **PRECAUCIÓN:** manipule los componentes y las tarjetas con cuidado. No toque los componentes ni los contactos de las tarjetas. Sujete la tarjeta por los bordes o por el soporte de montaje metálico. Sujete los componentes, como por ejemplo un procesador, por sus extremos, no por sus patas.

 **PRECAUCIÓN:** al desconectar un cable, tire del conector o de la lengüeta, no tire directamente del cable. Algunos cables tienen conectores con lengüetas de bloqueo; si va a desconectar un cable de este tipo, antes presione las lengüetas de bloqueo. Cuando tire de los conectores, manténgalos alineados para evitar que sus patas se doblen. Asimismo, antes de conectar un cable, asegúrese de que los dos conectores estén orientados y alineados correctamente.

 **NOTA:** es posible que el color del equipo y de determinados componentes tengan un aspecto distinto al que se muestra en este documento.

Para evitar daños en el equipo, realice los pasos siguientes antes de empezar a manipular su interior.

1. Asegúrese de que la superficie de trabajo sea plana y esté limpia para evitar que se raye la cubierta del equipo.
2. Apague el equipo (consulte [Apagado del equipo](#)).
3. Si el equipo está conectado a un dispositivo de acoplamiento (acoplado), como la batería auxiliar o la base para medios opcional, desacóplelo.


 **PRECAUCIÓN:** para desenchufar un cable de red, desconéctelo primero del equipo y, después, del dispositivo de red.

4. Desconecte todos los cables de red del equipo.
5. Desconecte el equipo y todos los dispositivos conectados de las tomas eléctricas.
6. Cierre la pantalla y dé la vuelta al equipo sobre una superficie plana.

 **PRECAUCIÓN:** para evitar daños en la placa base, debe extraer la batería principal antes de reparar el equipo.

7. Extraiga la batería principal (consulte [Extracción de la batería](#)).
8. Coloque el equipo boca arriba.
9. Abra la pantalla.
10. Presione el botón de encendido para conectar a tierra la placa base.

 **PRECAUCIÓN:** para evitar una descarga eléctrica, desenchufe siempre el equipo de la toma eléctrica antes de abrir la pantalla.

 **PRECAUCIÓN:** antes de tocar los componentes del interior del equipo, descargue la electricidad estática de su cuerpo; para ello, toque una superficie metálica sin pintar, como el metal de la parte posterior del equipo. Mientras trabaja, toque periódicamente una superficie metálica sin pintar para disipar la electricidad estática y evitar que los componentes internos resulten dañados.

11. Extraiga las tarjetas ExpressCard o las tarjetas inteligentes instaladas de las ranuras correspondientes.
12. Extraiga la unidad de disco duro (consulte [Extracción de la unidad de disco duro](#)).

## Herramientas recomendadas

Para llevar a cabo los procedimientos descritos en este documento, es posible que necesite las herramientas siguientes:

- 1 Destornillador plano pequeño
- 1 Destornillador Phillips del n.º 0
- 1 Destornillador Phillips del n.º 1
- 1 Instrumento pequeño de plástico acabado en punta
- 1 CD del programa de actualización del BIOS flash

## Apagado del equipo

 **PRECAUCIÓN:** para evitar la pérdida de datos, guarde y cierre los archivos que tenga abiertos y salga de todos los programas antes de apagar el equipo.

1. Cierre el sistema operativo:

- 1 En Windows Vista®:

Haga clic en el botón de inicio  en la flecha de la esquina inferior derecha del menú Inicio tal como se indica a continuación y, finalmente, en **Apagar**.



- 1 En Windows® XP:

Haga clic en **Inicio**→**Apagar equipo**→ **Apagar**.

El equipo se apaga cuando concluye el proceso de cierre del sistema operativo.

2. Asegúrese de que el equipo y todos los dispositivos conectados están apagados. Si el equipo y los dispositivos conectados no se han apagado automáticamente al cerrar el sistema operativo, mantenga presionado el botón de encendido durante unos cuatro segundos para apagarlos.
- 

## Después de manipular el interior del equipo

Una vez finalizado cualquier procedimiento de colocación, asegúrese de conectar los dispositivos externos, las tarjetas y los cables antes de encender el equipo.

 **PRECAUCIÓN:** para evitar daños en el equipo, utilice únicamente la batería diseñada para este equipo Dell en concreto. No utilice baterías diseñadas para otros equipos Dell.

1. Conecte los dispositivos externos, como el replicador de puertos, la batería auxiliar o la base para medios, y vuelva a colocar las tarjetas, como una tarjeta ExpressCard.
2. Conecte los cables telefónicos o de red al equipo.

 **PRECAUCIÓN:** para conectar un cable de red, enchúfelo primero en el dispositivo de red y, después, en el equipo.

3. Sustituya la [batería](#).
4. Conecte el equipo y todos los dispositivos conectados a las tomas eléctricas.
5. Encienda el equipo.

[Regresar a la página de contenido](#)